



MMR Office Lite

- Прямое соединение со станком
- Тестирование соединения
- Демо-данные

HOMAG

YOUR SOLUTION

Содержание

MMR Office Lite - обзор

MMR Office Client - инсталляция

Тестирование соединения

Подсоединение к станку

Демонстрационные данные

MMR Office Lite - обзор

MMR Office Lite

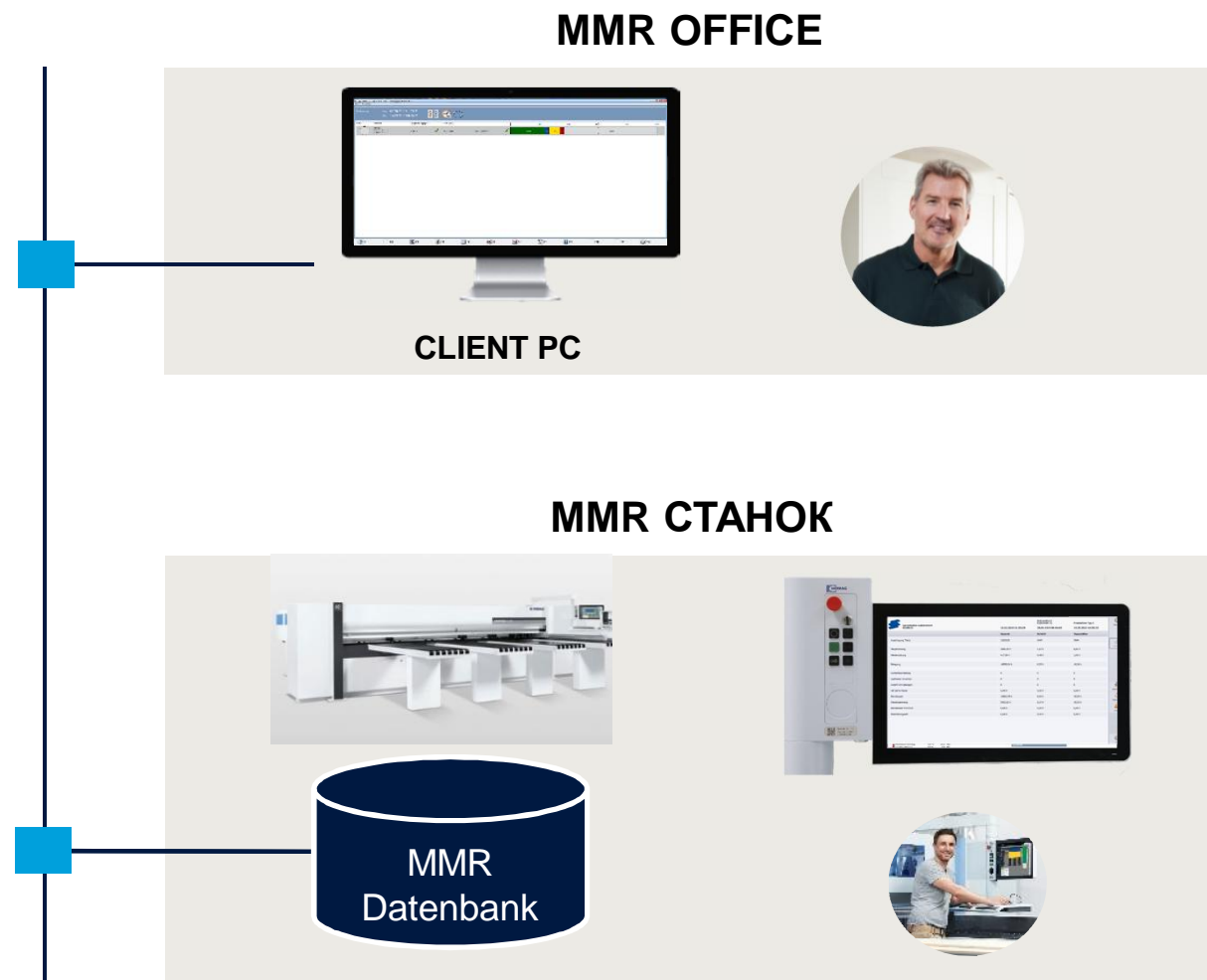
Начальное решение

Особенности:

- § **полная функциональность** MMR Office
- § **возможность конфигурирования** до **3-х станков**
- § сохранение данных до **30-и дней**
- § наличие демо-версии с 50-ю запусками
- § обзор 1-го станка
- § для всех станков HOMAG с MMR Basic или Professional

Простое соединение:

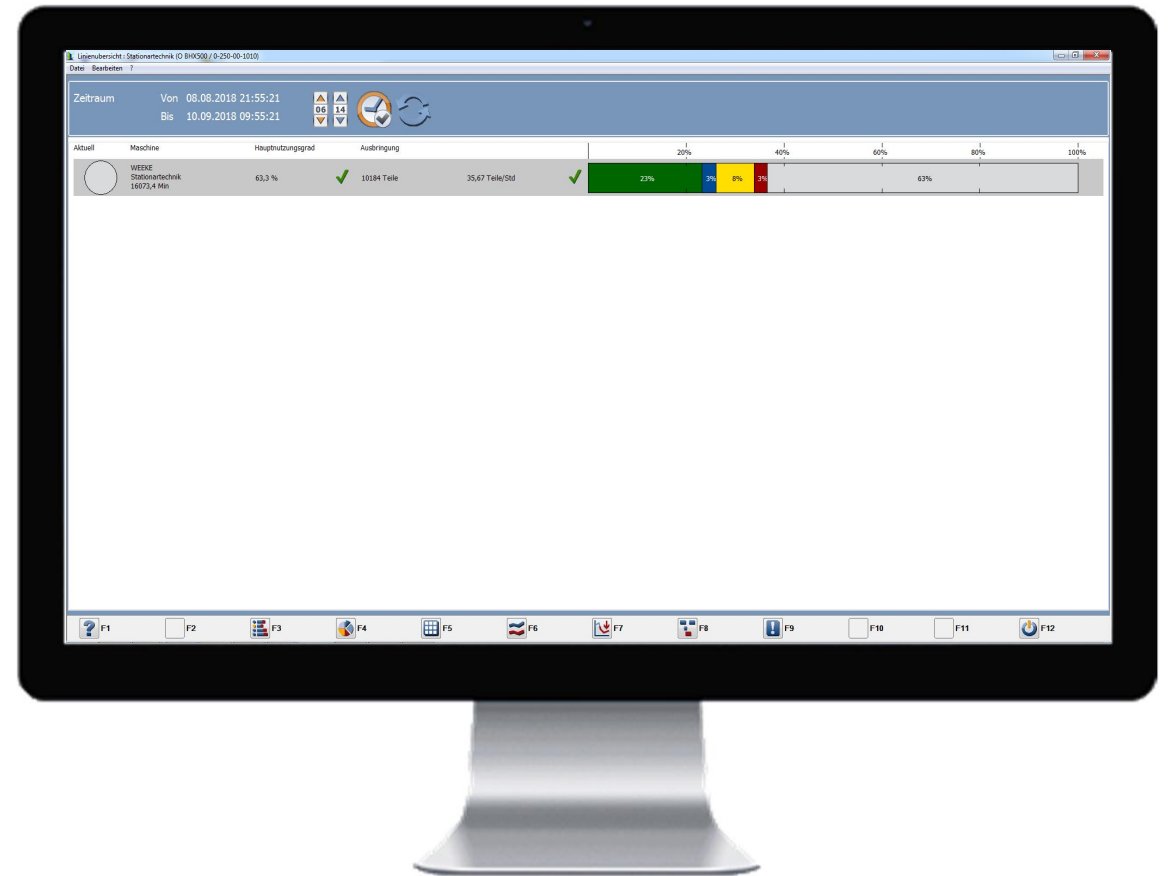
- § **не требуется дополнительной базы данных**
- § прямое соединение со станком посредством IP-адреса или имени станка



MMR Office Lite

Преимущества

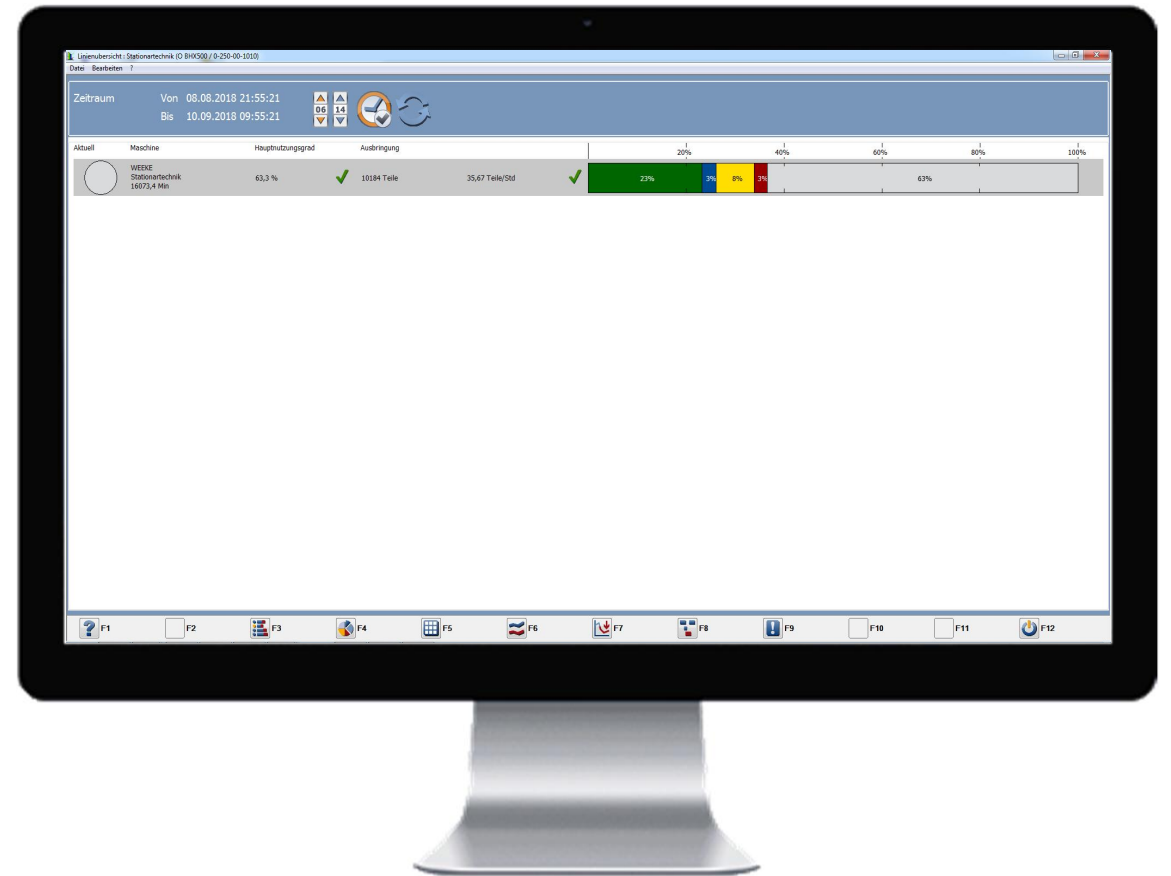
- § начальная версия
- § простая инсталляция силами заказчика или сервисного техника
- § соединение со станком посредством введения IP-адреса
- § демо-версия с 50-ю запусками
- § MMR Office Lite инсталлируется сервисным техником на компьютере заказчика при каждом монтаже станка, а также проводится его краткая презентация



MMR Office Lite

Ограничения

- § для отображения данных в MMR Office Lite станок должен быть включен
- § история только 30-и последних дней
- § только 1 станок в обзоре
- § одновременное конфигурирование не более 3-х станков
- § возможность использования только со станками, на которых установлен MMR, но не со станками, имеющими S-MDE и станками сторонних производителей
- § новый лицензионный код



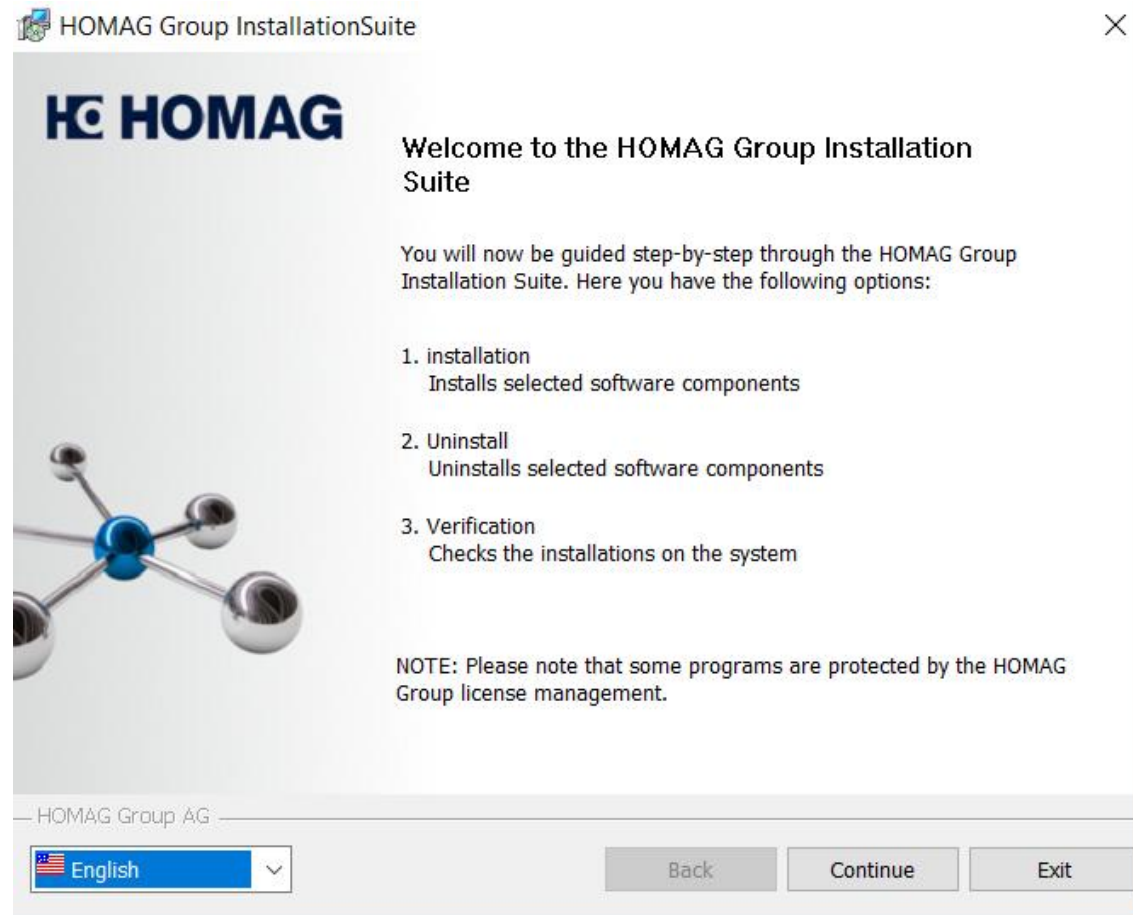
MMR Office Client - инсталляция

MMR Office Client - инсталляция

Самостоятельная инсталляция MMR Office Lite

Программу можно загрузить на домашней странице Homag – сохраните ее локально и запустите инсталляцию.

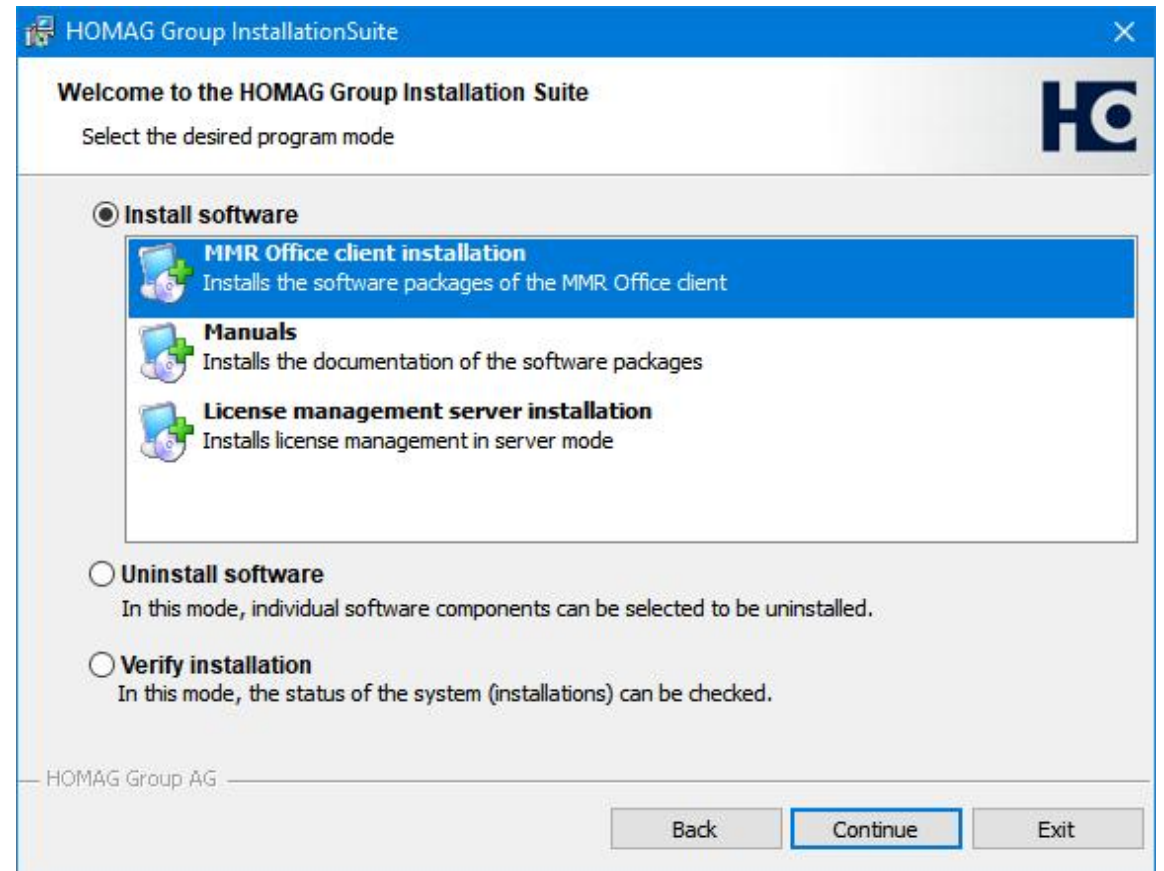
- 1) Выберите один из поддерживаемых языков для инсталляции и кликните «далее».



MMR Office Client - инсталляция

Самостоятельная инсталляция MMR Office Lite

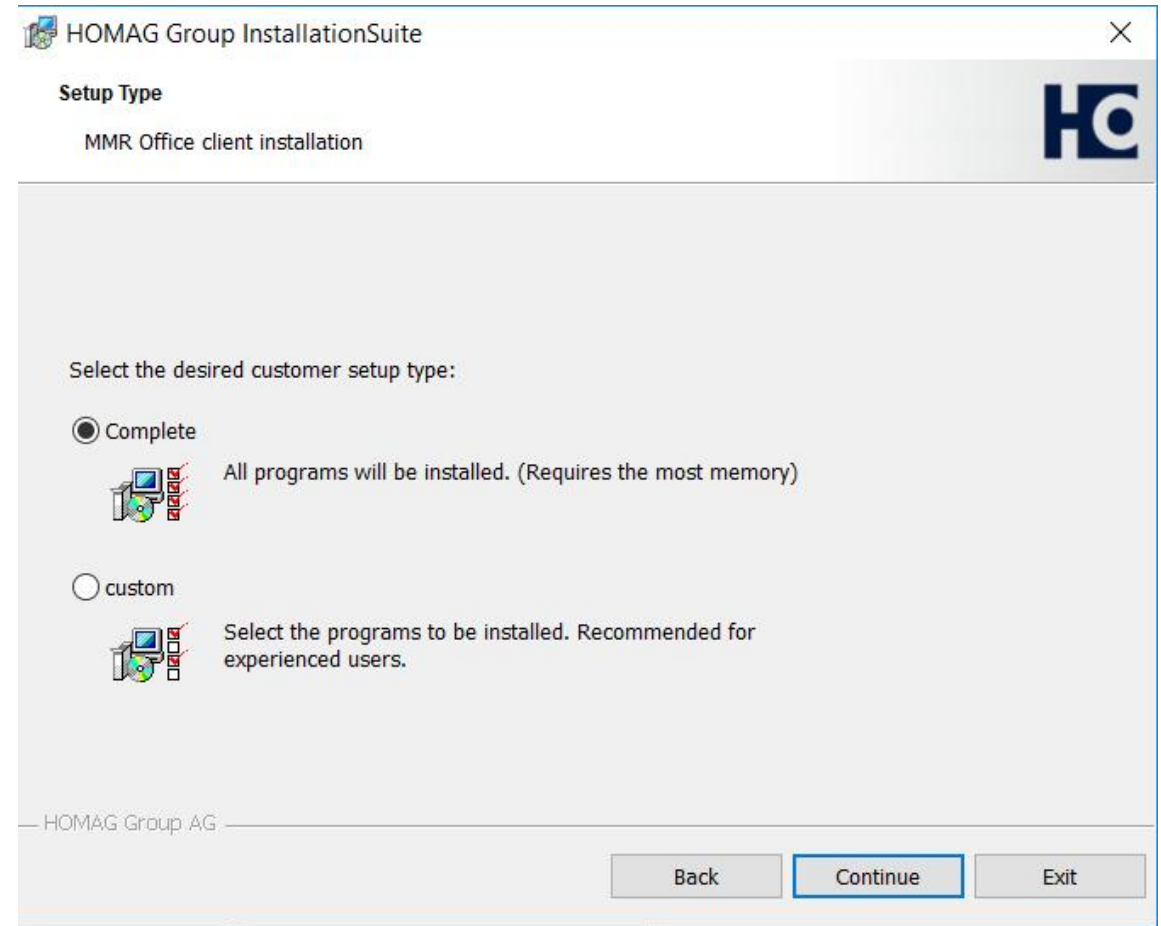
- 2) Выберите “MMR Office client installation” и кликните «далее».



MMR Office Client - инсталляция

Самостоятельная инсталляция MMR Office Lite

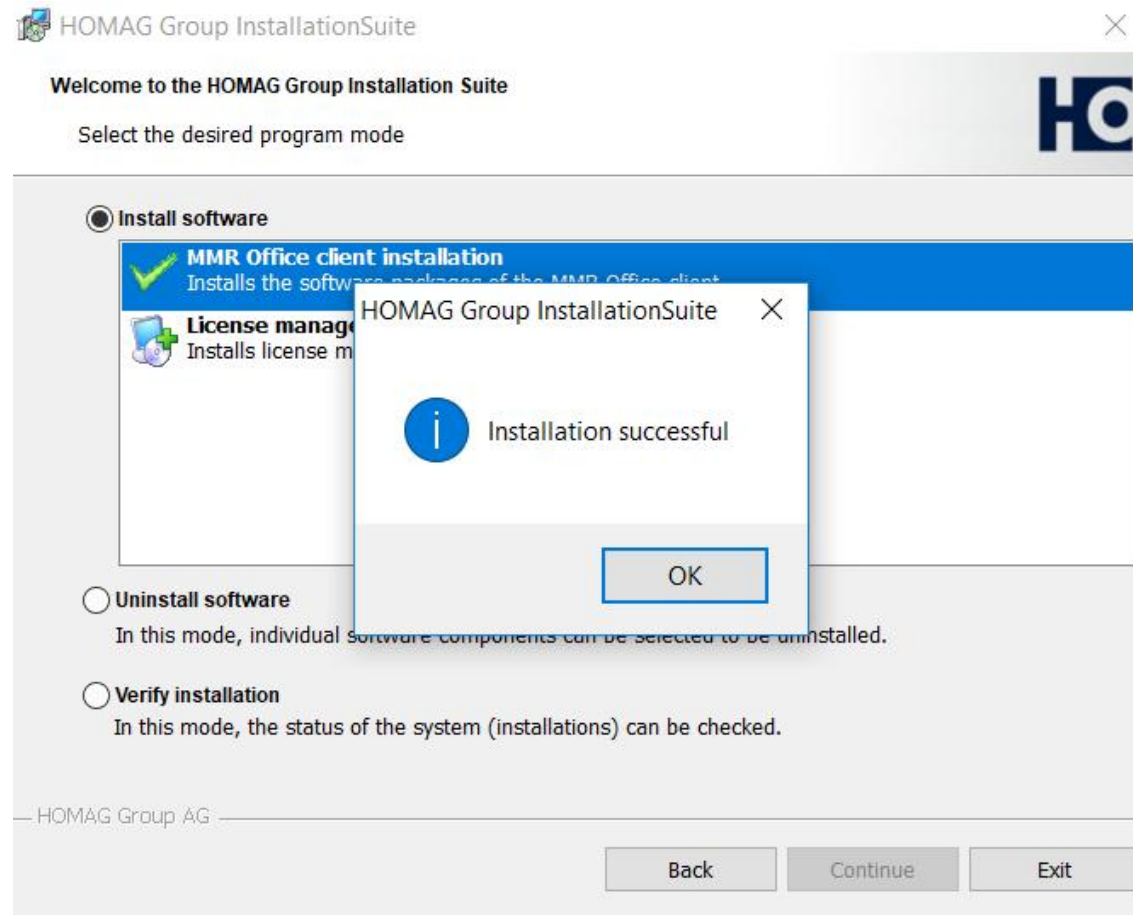
3) Выберите “Complete” и кликните на «далее».



MMR Office Client - инсталляция

Самостоятельная инсталляция MMR Office Lite

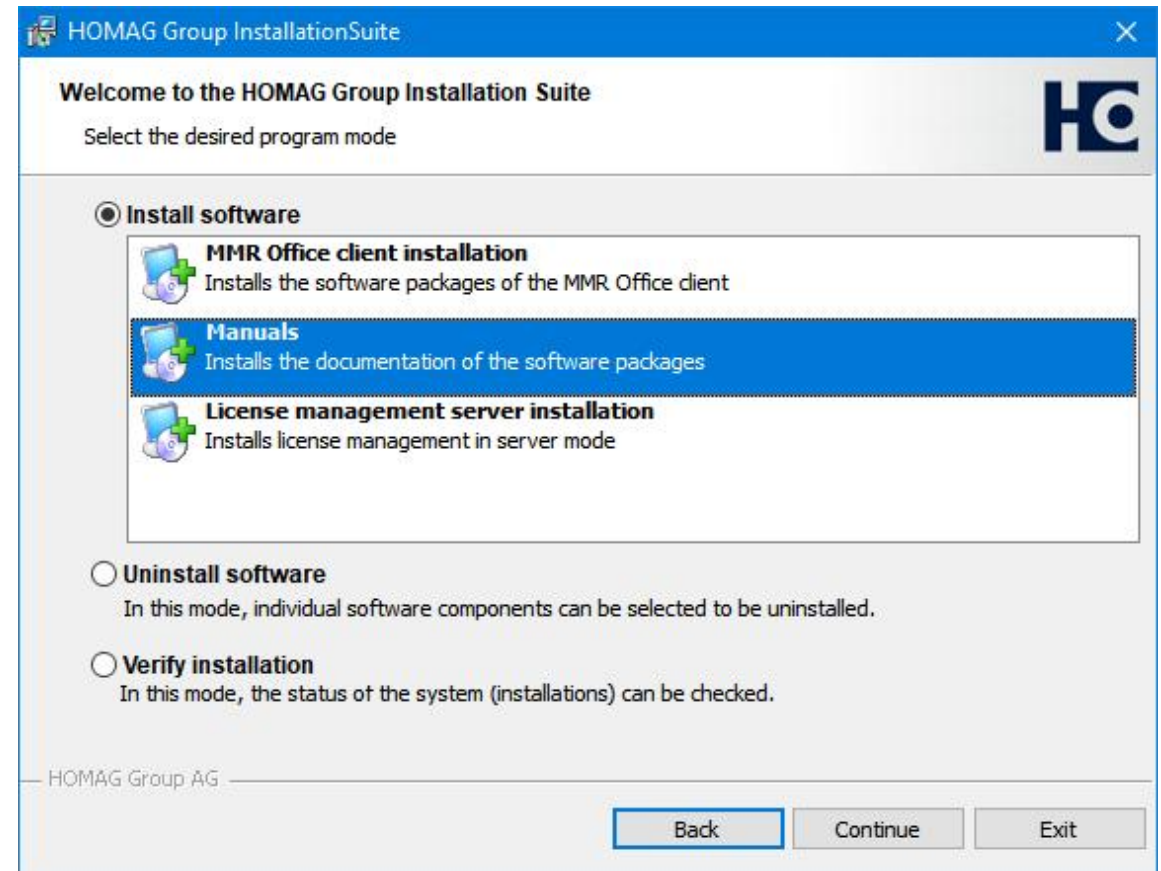
4) Инсталляция успешно завершена!



MMR Office Client - инсталляция

Самостоятельная инсталляция MMR Office Lite

Если рабочие инструкции требуются на языке, отличном от немецкого или английского, перезапустите инсталляцию и выберите “Manuals”.

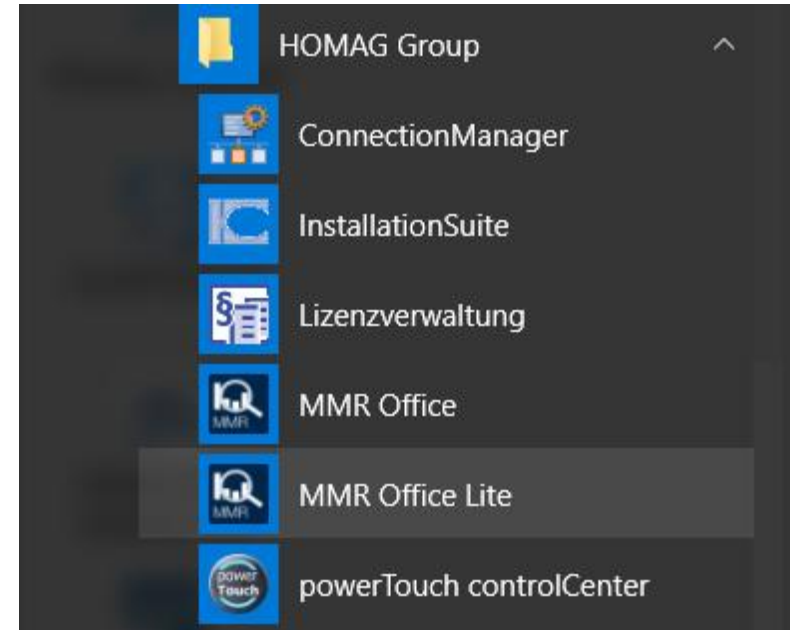


MMR Office Client - инсталляция

Самостоятельная инсталляция MMR Office Lite

Результат (в стартовом меню Windows):

- После инсталляции клиента появятся два ярлыка - “MMR Office” и “MMR Office Lite”
- MMR Office запускается в дальнейшем только в режиме «демо-данные», если не приобретена лицензия
- MMR Office Lite можно запустить 50 раз в тестовом режиме и неограниченное количество раз использовать в режиме «демо-данные»
- Управление лицензиями

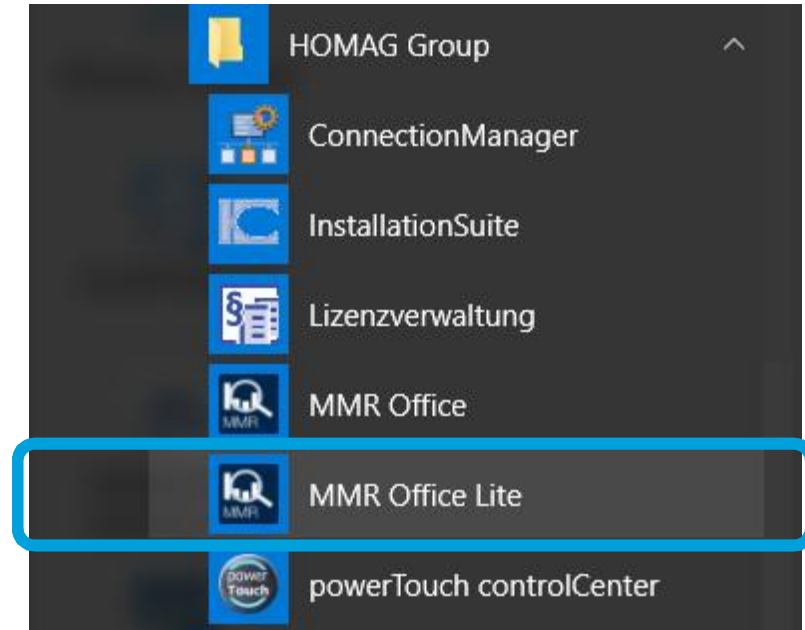


Тестирование соединения

Тестирование соединения со станком

Маска конфигурации

1) Запустите MMR Office Lite.



Тестирование соединения со станком

Маска конфигурации

2) Появится маска конфигурации для MMR Office Lite.

- при первом запуске поля данных могут быть пустыми

The screenshot shows a software window titled "Configure". It features a table with two columns: "Machine" and "Name". There are three rows of empty text input fields. To the right of each row are two buttons: "test" and "Connect". Below the table, there is a checkbox with the text "Prüfung trotz Fehler beim Ping. Dies kann evtl. sehr lange dauern!". At the bottom of the window, there is a button labeled "Create a protocol".

Тестирование соединения со станком

Маска конфигурации

- 3) Введите IP-адрес станка в поле данных станка и, если необходимо, имя станка, под которым он будет появляться в MMR Office.
- 4) Кликните на “test”.

Machine	Name	
<input type="text" value="10.20.202.34"/>	<input type="text" value="Machine XY"/>	<input type="button" value="test"/>
<input type="text"/>	<input type="text"/>	<input type="button" value="test"/>
<input type="text"/>	<input type="text"/>	<input type="button" value="test"/>

Тестирование соединения со станком

Маска конфигурации

5) Результат теста может быть положительным или отрицательным:

- станок готов к MMR Office
- можно подсоединиться к станку, но станок не готов к MMR Office
- подсоединиться к станку невозможно

Time	Stat...	remarks
16.10.2018 16:11:31		Try ping the machine. 172.28.27.71
16.10.2018 16:11:35		Connection to server 172.28.27.71 : Status code 11003 - Destination Host Unreachable
16.10.2018 16:11:35		Machine was not reachable via ping.

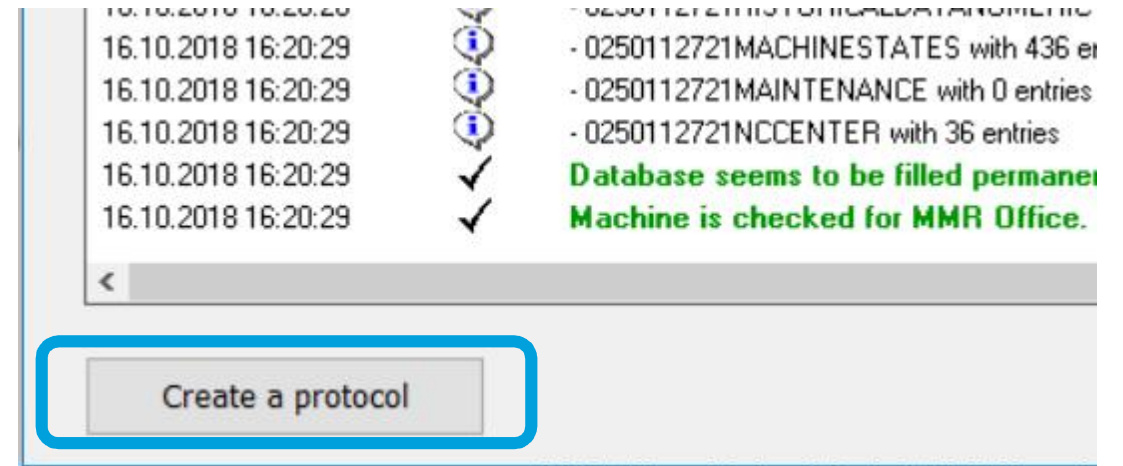
Time	Stat...	remarks
16.10.2018 16:08:16		Check for MMR-Config file
16.10.2018 16:08:16		Found mmr.xml on 10.20.202.34.
16.10.2018 16:08:16		Check if MMR Office ready
16.10.2018 16:08:16		Found office config-files
16.10.2018 16:08:16		Fetch mmr.xml to local computer
16.10.2018 16:08:18		mmr.xml transfered.
16.10.2018 16:08:18		Patching mmr.xml
16.10.2018 16:08:18		check local computer
16.10.2018 16:08:18		Found MMR Report (local): 1.1.0.6
16.10.2018 16:08:18		Sql-Server Client Software found 'SQLNCLI11'
16.10.2018 16:08:22		Database access successful
16.10.2018 16:08:22		- 0250112721ALARM with 675 entries
16.10.2018 16:08:22		- 0250112721TIMEPERIOD with 60 entries
16.10.2018 16:08:22		- 0250112721HISTORICALDATANUMERIC with 38 entries
16.10.2018 16:08:23		- 0250112721MACHINESTATES with 400 entries
16.10.2018 16:08:23		- 0250112721MAINTENANCE with 00'00'00'00 entries
16.10.2018 16:08:23		- 0250112721NCCENTER with 36 entries
16.10.2018 16:08:23		Database seems to be filled permanently
16.10.2018 16:08:23		Machine is checked for MMR Office. Office files are installed. --> machine is office ready

Zeit	Stat...	Bemerkung
04.10.2018 12:37:11		Try ping the machine. 172.28.27.71
04.10.2018 12:37:12		Machine was reachable via ping.
04.10.2018 12:37:12		Try connect the machine(1)
04.10.2018 12:37:12		Try connect the machine(2)
04.10.2018 12:37:12		Try connect the machine(3)
04.10.2018 12:37:12		Try connect the machine(4)
04.10.2018 12:37:12		Could not connect to 172.28.27.71 . Check your network settings

Тестирование соединения со станком

Маска конфигурации

- 6) Протокол: для каждого случая возможно создание тестового протокола, который можно отправить на Hotline HOMAG CSW:
hotline@homag-esolution.com



* протокол сохраняется на рабочем столе

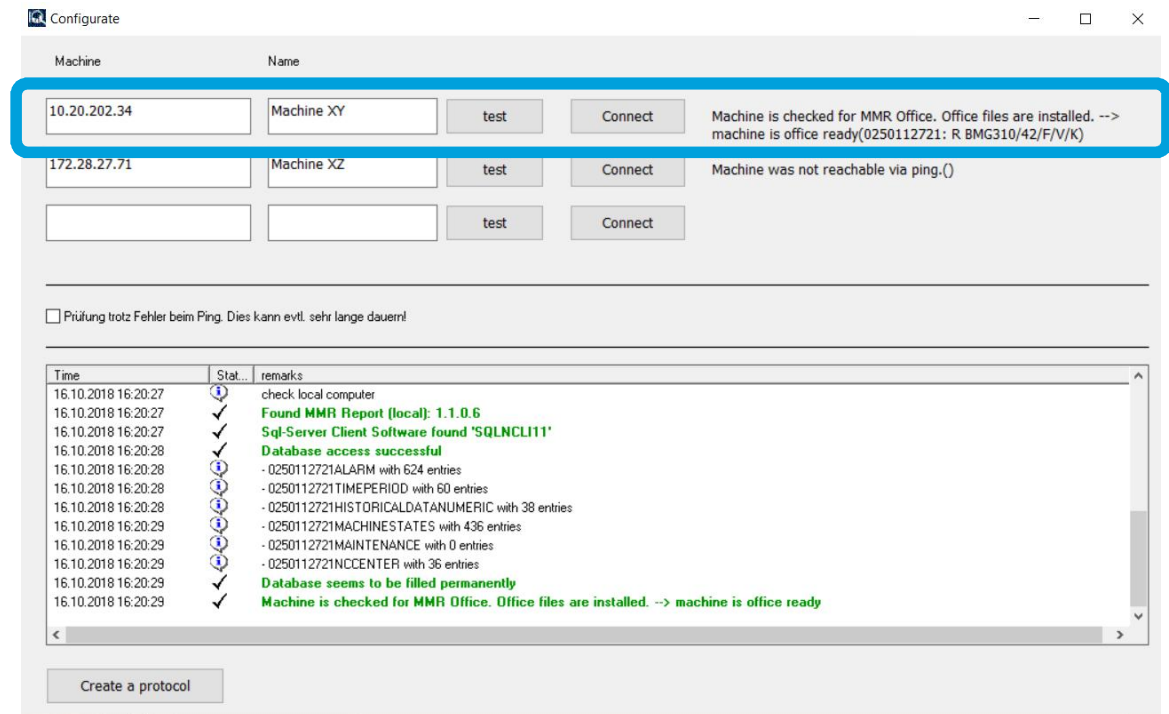
Подсоединение к станку

Подсоединение к станку

Маска конфигурации

- 1) После положительного теста на подсоединение станок можно открыть в MMR Office...

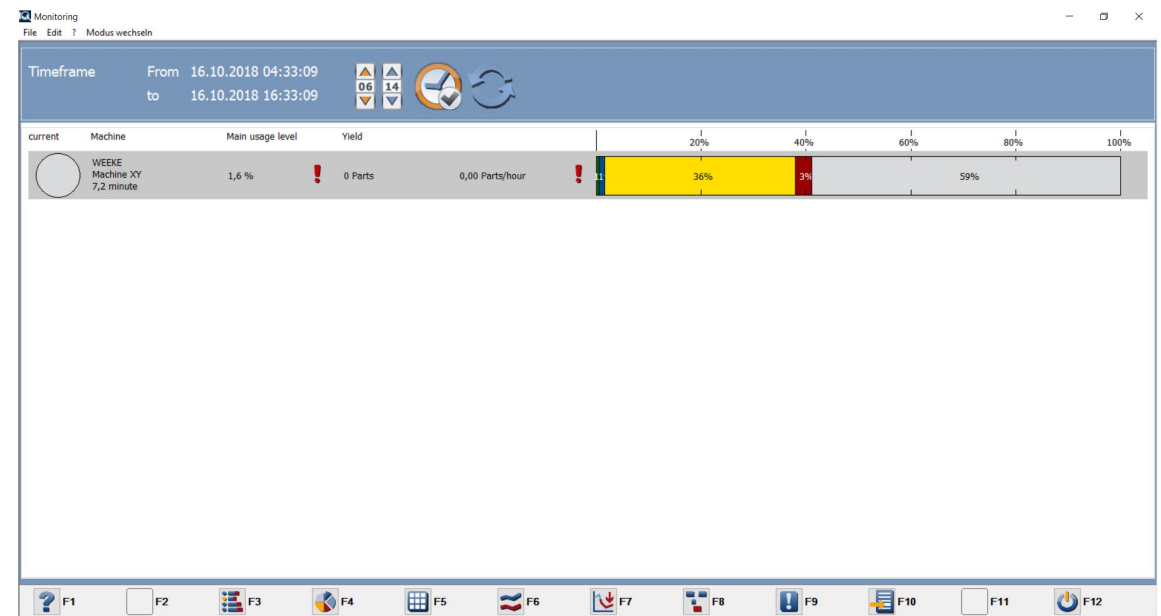
- в ходе процедуры подсоединения тест проводится повторно



Подсоединение к станку MMR Office GUI

2) ... и проанализировать со всеми функциями MMR Office (одновременно можно работать только с одним станком):

- линейный обзор
- обзор по использованию
- анализ Парето
- интервальное сравнение
- график выработки
- отображение состояния
- анализ ошибок и сбоев



Демо-данные

Демо-данные

Обзор

- § демо-данные локально инсталлируются в «облегченном» варианте параллельно с Office-Client
- § базы данных не требуется (только файл XML)
- § временная метка для данных = актуальный день – 30 дней назад
- § в любой момент возможна смена режима с демо на прямую передачу и обратно
- § лицензии на использование демо-данных не требуется
- § 4 станка
- § 2 недели реального производства



Демо-данные

Преимущества

§ Оценка заказчиком

заказчик имеет возможность производить оценку MMR Office на своем рабочем месте без подключенного станка. Если необходимо проанализировать конкретные данные станков заказчика, то MMR Office Lite можно запустить 50 раз

§ Обучение (внутреннее, у заказчика)

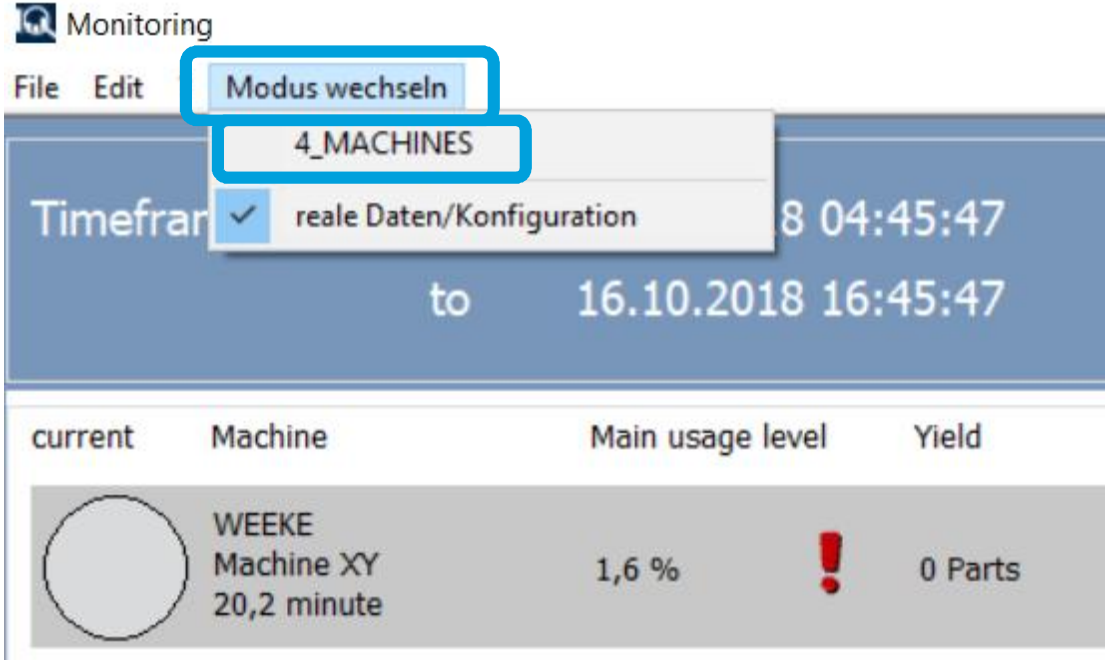
после инсталляции клиента MMR Office возможно обучение функциям MMR Office с использованием стандартных данных

Демо-данные

Запуск режима «демо-данные»

- 1) Если MMR Office запущен в режиме „live“, зайдите в директорию «смена режима» и выберите в списке – применение будет запущено заново и появится режим «демо-данные».

- если Вы находитесь в режиме «демо-данные» и хотите сменить его на „live“, выберите «реальные данные/конфигурация» в директории «смена режима»



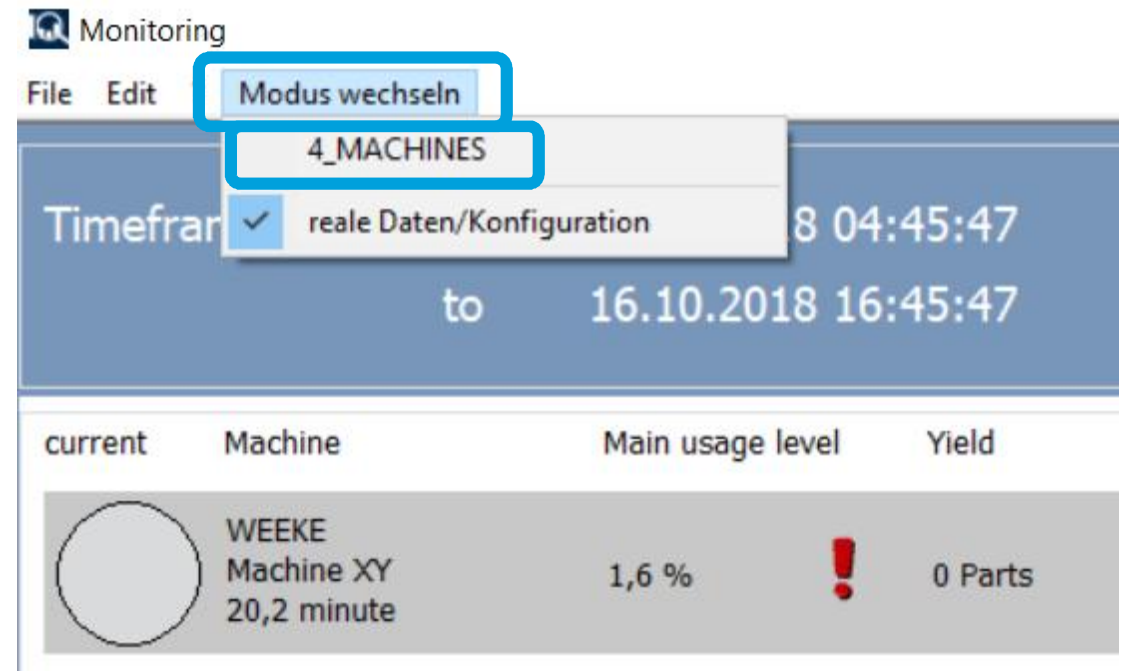
The screenshot shows the 'Monitoring' application window. The title bar reads 'Monitoring'. Below it is a menu bar with 'File' and 'Edit'. The 'Edit' menu is open, showing three options: 'Modus wechseln', '4_MACHINES', and 'reale Daten/Konfiguration'. The 'reale Daten/Konfiguration' option is selected with a checkmark. The main area of the window displays 'Timefr...' on the left, 'to 16.10.2018 16:45:47' in the middle, and '8 04:45:47' on the right. Below this is a table with the following data:

current	Machine	Main usage level	Yield
	WEEKE Machine XY 20,2 minute	1,6 %	! 0 Parts

Демо-данные

Запуск режима «демо-данные»

- 2) Если перед закрытием сессии MMR Office Lite находился в режиме “4_MACHINES” (“демо-данные”), то при следующем запуске программа откроется в режиме демо-данных (то есть в том режиме, который был активным перед закрытием).



Демо-данные

Запуск режима «демо-данные»

- 3) Если MMR Office Lite открывается с маски конфигурации, то следует ее просто закрыть, и сессия запустится в режиме демо-данных.

Configure

Machine	Name		
10.20.202.34	Machine XY	test	Connect
172.28.27.71	Machine XZ	test	Connect
		test	Connect

Machine is checked for MMR Office. Office files are installed. --> machine is office ready (0250112721 - 0 EMC210/12/EN/1/1) Machine was not reachable via ping.()

Prüfung trotz Fehler beim Ping. Dies kann evtl. sehr lange dauern!

Time	Stat...	remarks
------	---------	---------

Create a protocol